



Het Grotekerksplein is al eeuwenlang het middelpunt van de historische binnenstad. De imposante architectuur van de buitenzijde kenmerkt de middeleeuwse Grote Kerk, waarvan de oorsprong ligt in de 11<sup>e</sup> eeuw. De omliggende monumentale panden en de aangrenzende tuin vormen een sfeervolle invulling van deze historische locatie voor een breed scala aan evenementen.

## BIJZONDERHEDEN

- Inzet locatie uitsluitend na contact met Dordrecht Marketing & Partners, Evenementenbureau.
- Gebruik locatie afstemmen met kerkbestuur.
- Deel van de tuin voor de woning van de koster en deel langs Lange Geldersekaade mag niet worden ingezet tijdens evenementen.
- Beperkt aantal evenementen per jaar.
- Groen beschermende maatregelen verplicht.
- Afsluiting bestemmingsverkeer in overleg met bewoners en bedrijven.
- Slaan van grondpinnen niet toegestaan.
- Voor deze locatie is een natuurtoets van toepassing.



## RUIMTELIJKE ASPECTEN

### BRUIKBARE OPPERVLAKTE TERREIN

- De locatie bestaat uit een verhard deel en een onverhard deel (gras).
- De **bruto** oppervlakte van het evenemententerrein is **4.399 m<sup>2</sup>**.
- De **netto** oppervlakte van het evenemententerrein is **2.896 m<sup>2</sup>**.
- Het totaal **bruikbaar netto oppervlak** van het evenemententerrein is afhankelijk van podia, bars, objecten, etc.
- Objecten plaatsen vanaf 5 meter van de gevels en niet op het grasveld voor kosterswoning.
- Ingangen naar omliggende panden mogen niet geblokkeerd worden.

### AANTAL EVENEMENTEN PER JAAR OP BASIS VAN GELUIDSNORMERING

Hoeveel geluid er tijdens een evenement geproduceerd mag worden hangt af van de categorie van het evenement. Het college van burgemeester en wethouders verdeelt evenementen in vier categorieën:

- een evenement met lage geluidbelasting (categorie 1). Van categorie 1 evenementen wordt gesproken indien geen geluidsoverlast te verwachten is. Hierbij kan worden gedacht aan onversterkte muziek, lopende fanfare orkesten en dergelijke;
- een evenement, met een middelgrote geluidbelasting (categorie 2). Van categorie 2 evenementen wordt gesproken indien er sprake is van versterkt geluid. Het langtijdgemiddeld beoordelingsniveau (LAr, LT) bedraagt dan 71 tot en met 80 dB(A) op de dichtstbijzijnde gevel;
- een evenement met een grote geluidbelasting (categorie 3). Van categorie 3 evenementen wordt gesproken indien het langtijdgemiddeld beoordelingsniveau (LAr, LT) op de dichtstbijzijnde gevel 81 tot en met 85 dB(A) bedraagt. Het gaat hierbij om bijvoorbeeld een muziekfestival of popconcerten;
- een evenement met een zeer grote geluidbelasting (categorie 4). Van categorie 4 evenementen wordt gesproken indien het langtijdgemiddeld beoordelingsniveau (LAr, LT) op de dichtstbijzijnde gevel meer dan 85 dB(A) bedraagt. Het gaat hier bijvoorbeeld om grote popconcerten of dance-events.



### FACILITEITEN

- **Water:** Aanwezig, zie specificaties plattegrond.
- **Stroom:** 1x 63 Amp. aansluiting beschikbaar via Grote Kerk (3x 25 afgezekerd). Inzet van stille en duurzame aggregaten wenselijk.
- **Verlichting:** Straatverlichting aanwezig, in- of uitschakelen mogelijk in afstemming met Evenementenbureau. Let op voldoende verlichting bij de eventuele nachtelijke sluiting/afbouw.
- **Riolering:** Aanwezig, zie specificaties plattegrond.
- **Toiletvoorzieningen:** Geen standaard voorzieningen aanwezig. Toiletvoorzieningen op het terrein moeten worden gefaciliteerd door de organisator. Om wildplassen buiten het evenemententerrein te voorkomen dienen organisatoren voor toiletvoorzieningen op verschillende locaties rondom de toegangswegen te zorgen (Kerkstraat, Sint Suraplein, Sint Jacobsplein, Pottenkade).

### HOUD REKENING MET

- Andere aanwezige objecten:
  - Grote Kerk (monument).
  - In en rondom tuin zijn diverse bordjes en palen aanwezig, deze kunnen eventueel in overleg en op kosten van organisator deels worden verwijderd.
- Tijden van kerkdiensten.
- Afstemming met kerkbestuur noodzakelijk.

### MOBILITEIT/BEREIKBAARHEID

- **Toegangswegen:** Via Lange Geldersekeade.
- **Aan- en afvoer materiaal (zwaar vervoer):** Via Lange Geldersekeade. Voor vervoer met een vrachtwagen in de historische binnenstad, langer dan 7 meter, is een ontheffing nodig. Indien de vrachtwagen langer is dan 13 meter, dan is voor het Statenplein ook een ontheffing noodzakelijk. De maximale snelheid voor vrachtverkeer in de historische binnenstad bedraagt 15 km/u.
- **Bereikbaarheid OV:** Locatie is per bus te bereiken. Raadpleeg voor informatie over openbaar vervoer de website [www.9292.nl](http://www.9292.nl).
- **Parkeren:** Houd rekening met aanwezige parkeervakken langs straatzijde. Deze kunnen in overeenstemming autovrij worden gemaakt. Parkeerplaats kerk mag uitsluitend gebruikt worden in afstemming met kerkbestuur, ook inrit vrijhouden.
- **Autoluwe zone:** Voor de Grotekerksbuurt geldt een autoluwe zone. Voor in/uitrijden is een ontheffing noodzakelijk.
- **Mindervalide parkeerplaatsen:** Aanwezig, zie plattegrond.
- **Artsenparkeerplaatsen:** Aanwezig, zie plattegrond.
- **Elektrische laadpalen:** Aanwezig, zie plattegrond.
- Vanaf deel zijde Kerkstraat tot aan hoek Grotekerksbuurt zijn parkeerplaatsen voor vergunningshouders gereserveerd.

## BEHEERSASPECTEN

### VEILIGHEID/VLUCHTWEGEN

De aanrijroutes van de hulpdiensten om bij een calamiteit in de binnenstad te komen zijn vrijwel altijd in conflict met de vluchtroutes van bezoekers. Daarom is bij het organiseren van een evenement in de binnenstad, naast een veiligheidsplan, ook een mobiliteit- en crowd control plan verplicht. Bij brand in de oude binnenstad van Dordrecht rijdt de brandweer altijd van twee zijden aan. Dit onder andere in verband met soort bebouwing, kans op snelle branduitbreiding, grote drukte, verkeers-opstoppingen, enzovoorts. Beide posten (Noordendijk & Leerpark) worden gealarmeerd.

- **Mogelijke aanrijroutes** hulpdiensten:
  - 1: Prinsenstraat, Lange Geldersekaade.
  - 2: Wijnstraat, Groenmarkt, Grotekerksbuurt.
  - 3: Wijnstraat, Grote markt, Nieuwe Haven, Engelenburgerbrug.
- **Vluchtwegen:** Lange Geldersekaade Grotekerksbuurt, Kerkstraat, Pottenkaade. De vluchtwegen dienen vrij te worden gehouden van obstakels. Bij alle evenementen de vluchtroute duidelijk kenbaar maken.
- **Vluchtwegen bezoekers:** Vluchtwegen voor het publiek zoveel mogelijk gescheiden houden van de aanrijroutes van de nood- en hulpdiensten.
- **Crowd control plan:** De locatie is een relatief groot plein met voldoende ontsluitingswegen. Bij grootschalige publieksevenementen is een crowd control plan noodzakelijk.
- **Calamiteitenroute nood- en hulpdiensten:** Zowel de Lange Geldersekaade als de Grotekerksbuurt bereikbaar houden (minimaal 3,5 meter doorgang) voor nood- en hulpdiensten.

### OMGAAN MET LOCATIE

- **Type ondergrond:** Deels grasveld, deels bestraat (kinderhoofdjes met gladde bovenzijde). Er mogen geen grondpinnen worden geslagen in verband aanwezigheid oude begraafplaats en leidingnetwerk. Uitsluitend werken met ballastelementen, niet graven in de tuin of inrijden met zwaar materieel.
- Rijplaten op gras vereist.
- Geen zware objecten onder boomkruinen plaatsen.
- Niet onder boomkruinen doorrijden.
- Heftrucks met grasbanden gebruiken, geen tractorbanden.

### FLORA & FAUNA

- Groen beschermende maatregelen verplicht.
- Aanvragen informatie over actuele status via Evenementenbureau.
- Zie bijgevoegd ecologisch advies.

### SCHOONMAAK

- **Schoonmaak en eindcontrole:** De organisator is verantwoordelijk voor het schoon en schadevrij opleveren van het evenementen-terrein en de directe omgeving. Wanneer het terrein niet schoon en/of schadevrij wordt opgeleverd, zal de gemeente dit herstellen en worden de kosten hiervan verhaald op de organisator. De organisator dient rekening te houden met de aanwezige afvalbakken, het bijplaatsen van afvalbakken is vereist.



### INFORMATIEPLICHT

- De organisator informeert bewoners en bedrijven in de omgeving met betrekking tot de programmering van het evenement door middel van een bewonersbrief, bij voorkeur voorzien van klachtennummer van de organisatie.
- Dordrecht Marketing & Partners, Evenementenbureau voorziet in een brief aan de bewoners in de directe omgeving met informatie over onder meer verkeer, geluid, en tijden van op- en afbouw.
- Verspreidingsgebied bewonersbrief in overleg met Dordrecht Marketing & Partners, Evenementenbureau.
- Afstemming met het kerkbestuur is een vereiste.
- Naast de voorgeschreven geluidsnormen dient rekening gehouden te worden met de belangen van bewoners en bedrijven in de directe omgeving van het Grotekerksplein.

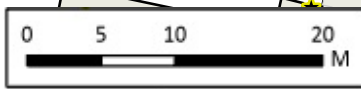
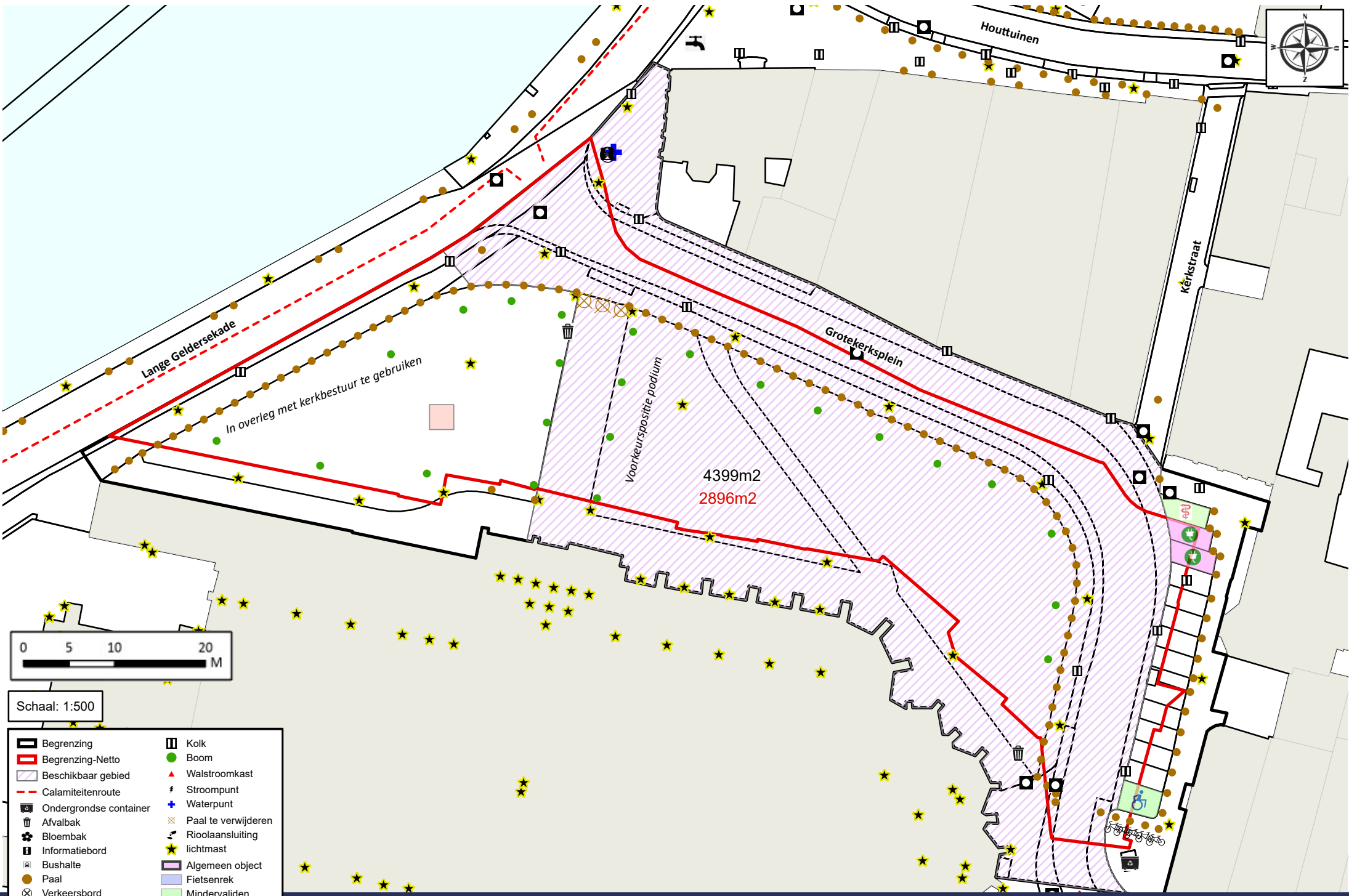
*Dit document is gebaseerd op bestaand beleid en ervaring met de locatie. Begrippen als 'wenselijk' zijn toegevoegd op basis van de gebruikservaring en niet geborgd in beleid, vergunningen of verplichtingen. Doel is de gebruiker bewust te maken van deze wensen.*

Contact via:

Dordrecht Marketing & Partners, Evenementenbureau

Telefoon: 078- 7708 777

Email: [evenementen@dordrecht.nl](mailto:evenementen@dordrecht.nl)



Schaal: 1:500

|                        |                     |
|------------------------|---------------------|
| Begrenzing             | Kolk                |
| Begrenzing-Netto       | Boom                |
| Beschikbaar gebied     | Walstroombank       |
| Calamiteitenroute      | Stroompunt          |
| Ondergrondse container | Waterpunt           |
| Afvalbak               | Paal te verwijderen |
| Bloembak               | Rioolaansluiting    |
| Informatiebord         | Lichtmast           |
| Bushalte               | Algemeen object     |
| Paal                   | Fietsenrek          |
| Verkeersbord           | Mindervaliden       |
| Vlaggenmast            | Kunstwerk           |
| Brandkraan             | Terras              |
| Inspectieput           | Zitbank             |





## **Ecologisch advies evenementen locaties in Dordrecht**

**16 juni 2023**

## 9 Grote Kerksplein

### 9.1 Biotoopbeschrijving

Het Grote Kerksplein bestaat uit een bestraapte weg en het onverharde terrein aan de noordzijde van de Grote Kerk. Figuur 9.1 geeft de ligging van het Grote Kerksplein. In figuur 9.2 is een impressie van het gebied weergegeven. Het grasland wordt regelmatig onderhouden. Aan de randen van het grasland staat een rij bomen en een laag hekwerk. Tegen de rand van de kerk ligt een verhard looppad welke verlicht wordt door lantaarnpalen. Tevens is er bij de ingang van de kerk een bestraapte parkeerplaats te vinden welke aan zowel de oost- als westzijde begrensd is met bomen.

De straat aan de randen van het grasland zijn betegeld met kinderhoofdjes. Het verkeer op deze straat bestaat uit auto's, fietsers en wandelaars. Aan de westzijde wordt het gebied begrenst door een bestraapte weg en de watergang Maartensgat. Deze watergang wordt aan de westzijde als aanlegplaats voor boten gebruikt en bestaat aan de oostzijde uit een kademuur.



Figuur 9.1 Ligging van het Grote Kerksplein



*Figuur 9.2 Impressiefoto's van het Grote Kerkplein*

## 9.2 Risico's per natuurwaarde samengevat

### *Flora*

De betegelde straten rondom de Grote Kerk zijn niet geschikt als habitat voor beschermde florasoorten. In de omgeving van het grasland zijn geen waarnemingen bekend van Wnb beschermde soorten (NDFF). Het regelmatige maaibeeld van de grasvelden en de geïsoleerde ligging ten opzichte van geschikte groeiplaatsen zorgt voor onvoldoende vestigingsmogelijkheid. Het gebied betreft hierdoor ongeschikt habitat voor Wnb beschermde soorten.

### *Grondgebonden zoogdieren*

De weg biedt geen geschikt leefgebied voor grondgebonden zoogdieren door de afwezigheid van voldoende dekking en vergraafbare bodems. Tijdens het oriënterend veldbezoek zijn geen holen aangetroffen van grondgebonden zoogdieren op of nabij het grasveld. Door het ontbreken aan voldoende dekking is het voorkomen van verblijfplaatsen van grondgebonden zoogdieren uitgesloten.

#### *Vleermuizen*

De gebouwen en de Grote Kerk in de directe omgeving van het gebied bieden daarnaast ook geschikte verblijfplaatsen voor gebouwbewonende vleermuizen. De bomen in het gebied bieden mogelijk geschikte verblijfplaatsen voor boombewonende vleermuizen door de aanwezigheid van boomholten en loshangende schors. De bomen kunnen daarnaast ook dienen als vliegroute naar foerageergebied op het water.

#### *Vogels*

Mogelijk zijn er in de omgeving het gebied nestplaatsen van huismus en/of gierzwaluw aanwezig. Effecten zijn uitgesloten door de mate van gewinning aan menselijke aanwezigheid en de dekking van nestplaatsen onder dakpannen. Het grasland kan door huismus als (deel van het) foerageergebied gebruikt worden. In de omgeving zijn enkele locaties aanwezige welke ook kunnen dienen als foerageergebied, deze zijn kleiner van oppervlak en liggen op circa 100 meter afstand van het grasveld. De bomen in het gebied kunnen nestplaatsen bieden voor broedvogels. Nesten van jaarrond beschermde vogels zijn niet aanwezig in het gebied.

#### *Vissen en libellen*

Op het Grote Kerksplein ontbreekt het aan geschikte oppervlaktewateren voor het voorkomen van vissen en libellen. Mogelijk zijn er vissen aanwezig in de watergang Maartensgat. Voor libellen is hier geen geschikt voortplantingshabitat.

#### *Vlinders*

Het gebied voldoet niet aan habitatseisen voor beschermde vlinders.

#### *Amfibieën en reptielen*

Het gebied biedt onvoldoende dekking voor de landhabitat van amfibieën en reptielen. Tevens zijn er geen voortplantingswateren voor amfibieën aanwezig.

#### *Betreding*

Bij het transporteren van zware materialen dienen rijplaten op het grasveld aangebracht te worden om bodemverdichting tegen te gaan. Het gebruik van het verharde looppad en weg in het gebied leidt niet tot negatieve effecten.

### **9.3 Geschiktheid voor evenementen**

Het grasveld, het verharde looppad en de weg zijn geschikt voor evenementen. Mogelijk zijn er in de omgeving van het plein nestplaatsen van huismus aanwezig. Het grasland kan hierdoor dienen als (deel van) het foerageergebied van huismus. Deze soort is echter relatief ongevoelig voor menselijke activiteiten en kan profiteren van voedselresten tijdens en na het evenement.



De bomen in het gebied bieden geschikte nestplaatsen voor broedvogels. Bij aanwezige broedgevallen zijn mogelijk maatregelen nodig om verstoring tegen te gaan. De bomen in het gebied kunnen daarnaast dienen als verblijfplaatsen en geleiding van vleermuizen. Om negatieve effecten op vleermuizen te voorkomen dienen deze bomen niet direct belicht te worden tussen zonsondergang en zonsopgang. Maatregelen ten behoeve van overige soorten zijn niet nodig.

#### **9.4 Voorwaarden en maatregelen**

Het Grote Kerksplein valt onder categorie 2 (zie paragraaf 1.5). Voorafgaand aan het evenement dient de organisatie een controle uit te laten voeren om eventuele broedvogels in kaart te brengen. Een ter zake kundige is mogelijk maar niet noodzakelijk, dit is verantwoordelijkheid van organisator, die dit ook zelf kan controleren. Mogelijk volgen aanvullende maatregelen naar aanleiding van de broedvogelcontrole. Om negatieve effecten op Wnb beschermde soorten te voorkomen dienen de volgende maatregelen opgevolgd te worden:

- De bomen en bebouwing in (de omgeving van) het gebied dienen niet direct aangelicht te worden tussen zonsondergang en zonsopgang om negatieve effecten op verblijfplaatsen en vliegroute van vleermuizen te voorkomen
- Voorafgaand aan (de opbouw van) het evenement dient een broedvogelcontrole uitgevoerd te worden. Op basis van de resultaten zijn mogelijk aanvullende maatregelen nodig om verstoring van het nest te voorkomen